



SUPERPROF

KLIK CAPS

HANDLEIDING VOOR DE EINDGEBRUIKER

Geachte klant,

Bedankt voor de aanschaf van de **KlikCaps**. Deze handleiding bevat alle benodigde informatie om snel vertrouwd te raken met het product. Wij verzoeken u vriendelijk om deze informatie zorgvuldig door te nemen, alvorens met het product te gaan werken. Deze handleiding is bedoeld voor de eindgebruiker van de **KlikCaps**. Dit is de oorspronkelijke handleiding. Bewaar deze handleiding goed!

1. INLEIDING

Met een **KlikCap** kan snel en eenvoudig een wandcontactdoos of wandschakelaar afgedekt worden. Na het verwijderen van de kunststof afdekking van een wandcontactdoos of wandschakelaar plaatst u de **KlikCap** direct op het ijzeren frame. De **KlikCap** blijft in de juiste positie door de sterke magneten. De eindgebruiker wordt beschermd tegen eventuele stroomschokken door bijvoorbeeld ingelopen vocht omdat de **KlikCap** gemaakt is van een sterke kunststof dat geen stroom geleid. Ook wordt veel tijd bespaard doordat de wandcontactdoos of wandschakelaar niet meer met tape afgeplakt hoeft te worden.

1.1 BEDOELD GEBRUIK

De **KlikCaps** is een beschermdeksel bedoeld om blootgestelde elektrische elementen met wandbevestiging af te dekken. Elk ander gebruik dan het hierboven beschreven bedoeld gebruik wordt gezien als onbedoeld gebruik.

1.2 GEBRUIKTE SYMBOLEN

In deze gebruikershandleiding worden, om de aandacht te vestigen op bepaalde onderwerpen of acties, de volgende markeerconventies gebruikt:

⚠ GEVAAR

Het leven van de gebruiker wordt direct bedreigd.

⚠ WAARSCHUWING

De gebruiker kan zichzelf (ernstig) verwonden of het product ernstig beschadigen. Een waarschuwing duidt op schade aan de gebruiker of aan het product, als de gebruiker de procedures niet zorgvuldig uitvoert.

⚠ VOORZICHTIG

Het product kan gevaar lopen. 'Voorzichtig' duidt op schade aan het product, als de gebruiker de procedures niet zorgvuldig uitvoert.

⚠ LET OP

Een opmerking met aanvullende informatie voor de gebruiker. Een opmerking maakt de gebruiker attent op mogelijke problemen.

2. TECHNISCHE SPECIFICATIES

2.1 ALGEMENE PRODUCTSPECIFICATIES

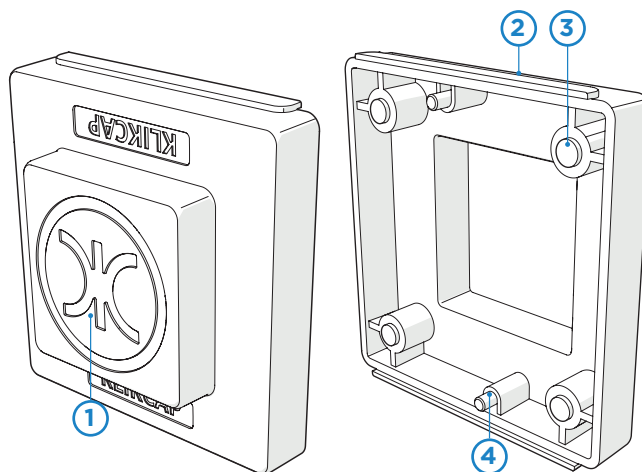
Materiaal behuizing	Polypropyleen
Materiaal magneten	Neodymium (NdFeB), vernikkeld (Ni-Cu-Ni)
Afmeting enkel model/ model met kapje	72,5 x 70 x 23,2 mm (L x B x H)
Afmeting dubbel model	107,5 x 73 x 23,2 mm (L x B x H)



Garantie: 60 dagen gebruiksgarantie en 1 jaar op fabricage- en transportproblemen.

2.2 BELANGRIJKSTE ONDERDELEN

- 1 Greep
- 2 Plastic rand voorkomt binnendringen materiaal (2x)
- 3 Magneten enkel model/model met deksel (4x) / Magneten dubbel model (6x)
- 4 Positioneringspin enkel model/model met deksel (2x) / Positioneringspin dubbel model (-)



3. VOORZORGSMAATREGELEN EN VEILIGHEIDSLINSTRUCTIES

⚠ GEVAAR

- Houd het product buiten bereik van kinderen. Het product bevat kleine magneten, die ingeslikt kunnen worden.
- Schakel voordat u de **KlikCap** plaatst de hoofdstroom of de betreffende groep uit.
- Houd als drager van een pacemaker, geïmplanteerde defibrillatoren en hoortoestellen voldoende afstand tot magneten.
- Magneten kunnen de werking van pacemakers, geïmplanteerde defibrillatoren en hoortoestellen negatief beïnvloeden.

⚠ WAARSCHUWING

- De magneten bevatten een coating met nikkel, vermijd contact met de magneten indien u allergisch bent voor nikkel.

⚠ VOORZICHTIG

- Houd voldoende afstand tussen de magneten en apparaten/voorwerpen die door een magnetisch veld kunnen worden beschadigd.

⚠ LET OP

- Een **KlikCap** hecht door middel van de magneten alleen op een ijzeren frame van wandcontactdozen en schakelaars.

- Maak het product na gebruik droog om de levensduur te verlengen. Door gebruik van een **KlikCap** kunnen beschadigingen optreden aan de magneten en kan er roestvorming ontstaan. Roest heeft een nadelig effect op de magnetische eigenschap.

4. GEBRUIK

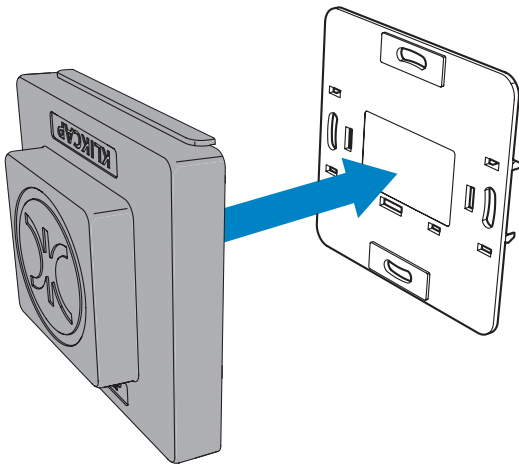
⚠ GEVAAR

Schakel voordat u de **KlikCap** plaatst de hoofdstroom of de betreffende groep uit.

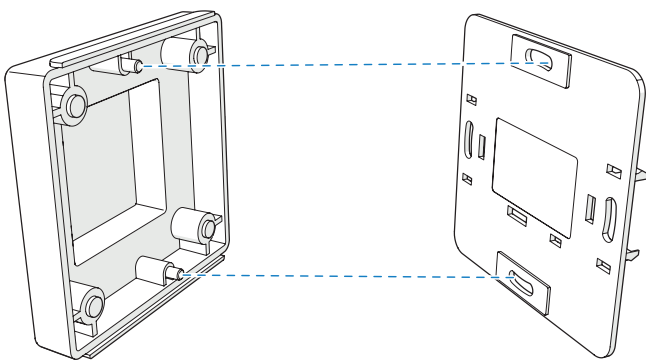
- 1 Verwijder de kunststof behuizing van de wandcontactdoos of wandschakelaar.
- 2 Houd de **KlikCap** vast aan het handvat en duw de **KlikCap** op het ijzeren frame.

⚠ LET OP

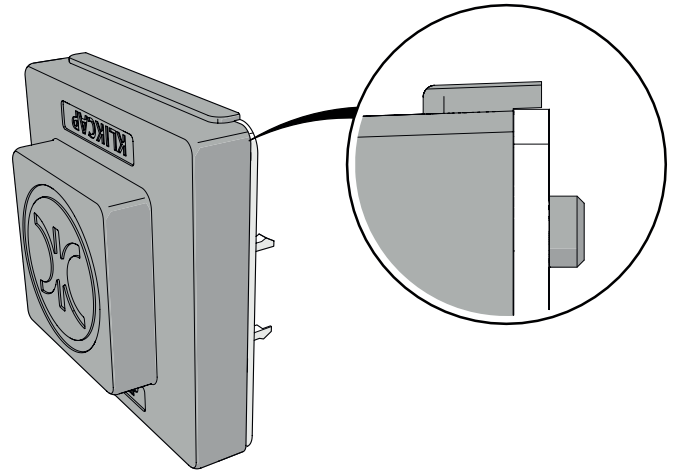
Een **KlikCap** hecht door middel van de magneten op het ijzeren frame van wandcontactdozen en schakelaars.



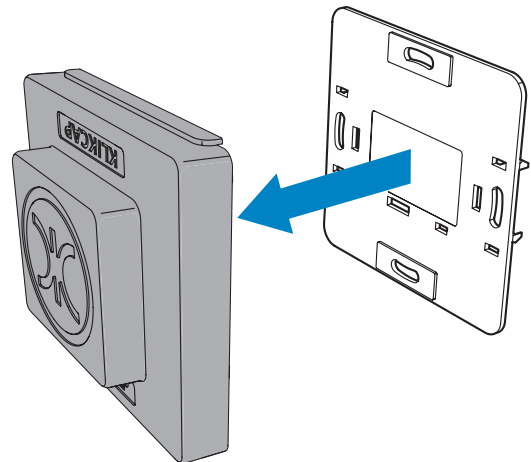
Zorg ervoor dat bij de ekele **KlikCap/KlikCap** met deksel de positioneringspennen in de juiste gaten vallen.



Plaats de **KlikCap** zodanig dat de kunststof rand boven de **KlikCap** over het ijzeren frame valt. Hiermee wordt het inlopen van materialen in de wandcontactdoos of wandschakelaar voorkomen.



- 3 Indien de **KlikCap** verwijderd dient te worden: Houd de **KlikCap** vast aan het handvat en trek de **KlikCap** van het ijzeren frame.



5. ONDERHOUD, MILIEU EN AFDANKEN

- Reinig de **KlikCap** met een droge of lichtvochtige doek.
- Gebruik geen schurende middelen.
- Gebruik geen bijtende schoonmaak- of bleekmiddelen.
- Sla het product op in een droge en schone omgeving met een omgevingstemperatuur van -20 tot +50 °C.
- Door het apparaat op de juiste manier af te voeren, helpt u mogelijke gevaren voor het milieu en de volksgezondheid te voorkomen die anders door verkeerde behandeling van het afgedankte apparaat zouden worden veroorzaakt. Het recyclen van materialen draagt bij aan het behoud van natuurlijke rijkdommen.

6. GARANTIE

Verhoeven Tools & Safety BV biedt een garantie op productie- en materiaalfouten voor een periode van één jaar na de originele datum van aanschaf van het product. Voor gebruik is garantie voor een periode van 60 dagen na de originele aanschafdatum van het product van toepassing. Dit onder voorwaarde dat het product gebruikt is zoals bedoeld en zoals dit hiervoor beschreven is. Verhoeven Tools & Safety BV kan niet verantwoordelijk worden gesteld voor eventuele schade veroorzaakt door onbedoeld, verkeerd of onverstandig gebruik.



De Geerden 16
5334 LE Velddriel
T 0418 634 600
E info@verhoeventoolssafety.nl

**TOOLS FOR
PROFESSIONALS**

www.superprof.nl